

# 飛騨法人会だより

No.225  
2021

令和3年4月20日 第225号 発行所 高山市花里町3 (公社)飛騨法人会 発行人 洲岬孝雄/編集人 住 宏夫

ウェブサイト <http://hida-hojinkai.com/> TEL 0577-34-2201  
メールアドレス [hidahojn@siren.ocn.ne.jp](mailto:hidahojn@siren.ocn.ne.jp) FAX 0577-33-1093

春



## 目次

- 「ウシ年」にちなんで……高山税務署長 大竹 昭博…………… 2～5
- 税務署からのお知らせ…………… 6～9
  - 税務職員採用試験受験者募集
  - 消費税インボス制度 令和3年10月1日から登録申請受付開始!
  - 国税を期限内に納付できない場合には…
- 休憩室……………「地域と共に」…………… 10～11
- 事業所訪問……………牛丸石油株式会社…………… 12～13
- とんなんしいぺい(支部短編ニュース)…………… 14～15
- (公社)飛騨法人会理事会・岐阜県下法人会運営研究会…………… 16
- 青年部会だより・女性部会だより…………… 17～18
- 事務局だより…………… 19
- 法人会 自主点検チェックシートを活用していますか…………… 20～21
- ネット医療相談サービスのご案内…………… 22
- 読者の窓…………… 23
- 税に関する絵はがきコンクール 入賞作品・編集後記…………… 24



— 飛騨金山ボルダリングエリア 牙岩 — 下呂市金山町中切



## 「ウシ年」にちなんで・・・

高山税務署長 大竹 昭博

### 【はじめに】

高山税務署長、大竹昭博でございます。

公益社団法人飛驒法人会の皆さまには、日ごろから税務行政に深いご理解と格別のご協力を賜り、ありがとうございます。

昨年来のコロナ禍において、公益事業活動をはじめ、会運営に関しまして、様々な制約・制限を受けられているところではありますが、税知識の普及と納税道義の高揚に、引き続き、寄与されておられます。

特に、小・中学校の児童・生徒に対する「租税教室」においては、例年と異なり、コロナ禍における開催のため、「時期の変更」、「3密の回避」、「リモート開催」、「複数回の開催」などにも臨機応変に対応していただきました。

また、法人会活動の源泉ともいふべき、会員増強にも、熱心に取り組まれて、飛驒法人会の底力を垣間見た次第です。

心から敬意を表すとともに、本当に感謝申し上げます。

### 【干支】

さて、今年、うし(ウシ・丑・牛)年であります。干支を順番に並べていくと、「子、丑、寅、卯、辰、巳、午、未、申、酉、戌、亥」となります。永遠の5歳である「チコちゃん」が、「ネーネー、おおたけー、干支でウシが2番目なのは、なんで？」と問われましたが、「モオオー、わかんない。」と答えに窮していると、「ポオーと、生きてんじゃーねえーよお」と言われてしまいました。

でも「チコちゃん」知っています。

「ウシが『2番目』であるというのは、ウシが『お人好し』だから～～。」

どうも、このような事情のようです。

昔、神様が「元旦にあいさつに来るように」と動物たちにお触れを出しました。到着順に、1年ずつ動物のリーダーになれるというので、動物たちはみんな大張り切り。うっかり聞き損なったネコに対してネズミは「あいさつは元旦の翌日だ」とうそを教えたのでした。

そして、年が明け、元旦がやってきました。足が遅いが大変真面目なウシは、暗いうちに出発。ネズミはその背中にこっそりと乗っかり、神様のお屋敷までのんびりとゆらゆら揺られて、ちゃっかりしています。

神様の屋敷の門が開き、自分が一番だと喜ぶウシが中に入ろうとしたその時……。ネズミが、ウシの背中から飛び降り、先に神様の前に到着してしまいました。ウシはがっかりしたものの、すぐに気を取り直しました。

その後、トラ、ウサギ、竜、へび……合計12匹の動物が到着……。それが干支の順番になったとさ……。

ところで、うそをつかれたネコ。翌日に到着し、自分が騙されたことを知り、それ以来、ネコがネズミを追い回すようになったとかならないとか。

(諸説いろいろありますが・・・)

私が、この高山の地に参りまして、早くも9か月が経ちましたが、この9か月の間に飛驒高山において、「うし」に関する話題・出会いが思いのほかありましたので、この紙面をお借りして、飛驒高山と「うし」にまつわるお話をさせていただきます。

### 【素敵な年男】

ということで、まずは、飛驒法人会会長であ

る洲岬孝雄さんであります。

洲岬会長は、うし年生まれであります。皆さんご存じのように、江戸時代の後期、寛政6年(1794年)に創業された「料亭洲さき」10代目当主であります。また、法人会活動にも十分ご尽力いただき、平成4年6月飛驒法人会理事、平成21年5月副会長、令和元年6月会長にそれぞれ就任され、現在に至っておられます。持ち前の統率力を存分に発揮され、優れたリーダーシップの下、役員・会員を取りまとめられ、約30年近くの長きに渡り、積極的に法人会活動に取り組んでおられます。

洲岬会長におかれては、「洲さき」及び「飛驒法人会」ともに、「商いは牛の涎(よだれ)」のごとく、これまで切れ目なく継続的に取り組んでおられるところであります。

私も、「素敵な洲さき」、洲岬会長のごとく、素敵に年齢を重ねて参りたいと思います。



洲岬会長と私(料亭洲さき)

### 【飛驒牛】

つづきましては、「飛驒牛」です。

「ひだうし」、それとも「ひだぎゅう」、読み方によって、「飛驒牛」がどのような状態であるのか違いがわかります。

食肉となる前の状態を「ひだうし」と呼び、食肉となったものを「ひだぎゅう」と呼びます。

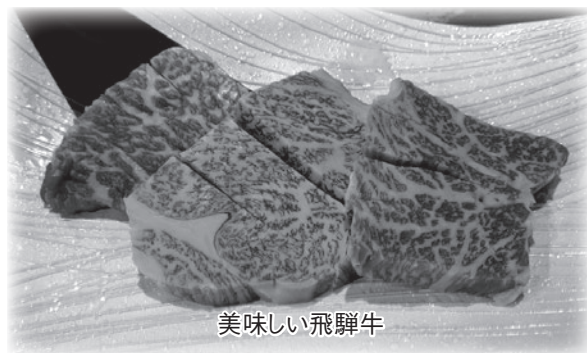
そして、そもそも「飛驒牛」の定義ですが、

- ①飼育期間が最も長い場所が岐阜県である。
- ②14か月以上肥育された黒毛和種である。
- ③飛驒牛銘柄推進協議会登録農家制度において認定・登録された生産者により肥育され

ている。

- ④日本食肉格付協会の格付により肉質等級3級、4級、5級と格付けされたものである。と言われております。

そして、なぜ飛驒牛がブランド牛としての地位を向上させたのか、その歴史をおさらいしてみましよう。



美味しい飛驒牛

岐阜県飛驒地方では、古くから肉用牛の生産が行われてきましたが、1981年(昭和56年)、兵庫県但馬地方から購入した種雄牛「安福(やすふく)号」の活躍が大きいと言われております。

この「安福号」は、但馬で行われたオークションで落札されたわけですが、その時の金額は「1,000万円」だったそうです。

たくましい体、刃物のような鋭い角はまさに「但馬牛」と言われ、雄牛らしく気性も荒く、飼育していた、当時の岐阜県畜産研究所(高山市清見町牧ヶ洞)にある木へ突進して、「八」の字形の傷を付けたこともあったそうです。

「安福号」は、優れた肉質を持つだけでなく、その肉質を子に余すことなく引き継ぐ「産肉能力」に長けていました。

「安福号」の子供たちの枝肉は、当時開催された県内・県外の枝肉共進会で、ことごとく上位に入賞しました。

特に、2002年(平成14年)に岐阜県で開催された全国和牛能力共進会では、「安福号」のひ孫が種牛の部で最高位の内閣総理大臣賞を受賞するとともに、孫が最優秀枝肉賞を獲得し、「飛驒牛」ブランドを不動なものとししました。

飛驒牛の特色・特徴については、私が申し上げるまでもないところでありますが、きめ細か



なサシがまんべんなく入っているのに、余分な脂肪がつきすぎておらず、そしてその肉質はきめ細かく柔らかで、とろけるような旨味に定評があります。

焼肉やしゃぶしゃぶとして、霜降り肉の甘みが楽しめるだけでなく、厚切りステーキとして贅沢に味わうにも最適であり、まさに肉の芸術品と呼ぶにふさわしいところでもあります。

私自身、高山には単身で赴任しているわけですが、私の家族が高山に来た時は、必ず焼肉を食べに行きます。また、昨年12月には、親戚にクール便にて、飛騨牛を贈るとともに、自宅へ帰省の際にも、年末に向けての焼肉用及びすき焼き用の飛騨牛を買って帰り、家族全員で大変美味しく食することができました。

よく、美味しかった、うまかったと言った時、「馬勝った」と同義な言葉として、シャレで「牛負けた」ということもあります。

ただ、ほんとに飛騨牛を食べれば、「牛が負ける」なんてことはなく、やっぱり「飛騨牛は勝ったな」と言葉が出てきます。



安福号頭彫像  
(岐阜県畜産研究所)

### 【飛騨天満宮】

飛騨天満宮(ひだてんまぐう)は、高山市天満町2丁目にある神社(天満宮)であり、学問の神様「菅原道真」が祭られてあります。

「天満宮」といえば、日本各地にあります。有名な天満宮としては、京都にある「北野天満宮」、福岡にある「大宰府天満宮」などがあります。

そもそも「天満宮」は、菅原道真を御祭神する

神社のことで、「天神社(てんじんしゃ)」とも呼ばれています。

「天満宮」は全国に約12,000社あるといわれており、総本社は二つあり、「北野天満宮」と「太宰府天満宮」であります。

北野天満宮や大宰府天満宮をはじめ、日本各地にある天満宮には、なぜか「牛の像」が決まっているくらいあります。

「飛騨天満宮」でも、お社の右側には大きな牛、左側には小さな「撫で牛」がいます。

では、なぜ牛の像があるのでしょうか。

でも、「チョコちゃん」は知っています。

「『天満宮』に牛の像があるのは……」

「菅原道真が大宰府で亡くなった後、その亡骸を乗せた車を引いていた牛が途中で足を止め、座り込み、全く動かなくなったからあ〜〜。」菅原道真は、「自分の遺骸については、人にひかせず、牛の行くところにとどめよ」という遺言を遺しており、牛が止まった場所が「安楽寺」というお寺であり、そこに現在の太宰府天満宮を建立したと言われております。

飛騨天満宮には、これまで二度お参りしました。

一度目は、高山税務署が庁舎移転する時であり、前年10月下旬、無事に引っ越しができますようにお願いしました。

二度目は、年も明け、初詣も一段落したかなと思ってお参りしたところ、偶然にも「どんど焼き」の日(1月17日(日曜日))でした。

コロナ禍であることから、例年のような催事もありませんでしたが、やはりそこは「学問の神様」、受験シーズンとも重なり、それなりに参拝客はいました。

税務行政の的確な運営をお願いするとともに、家族の健康及び甥っ子の希望大学への合格など、いろいろ祈願しました。

ソーシャルディスタンスの徹底かつ電子マネーの発達なんでしょうか、さるほぼコインで賽銭を納めるシステムが構築されておりましたので、早速、さるほぼコインで賽銭を納めました。

キャッシュレス・ICT化は、「牛の歩み」で

なく、ここまで進化したかとひとりつぶやきました。

「牛もびっくり、菅原道真も二度びっくり」でした。



### 【牛にまつわる地名】

この飛騨高山において、「牛」という文字の入った地理的・地名的なところについて申し上げますと、「牛首山」(高山市朝日町青屋)や「牛臥山」(高山市久々野町無数河)があります。

また、荘川には、「荘川町牛丸」という地名があります。

「牛首山」は、乗鞍青少年交流の家へ向かう途中にある飛騨高山スキー場から2キロメートル奥に入ったところにある、標高1,408メートルの山です。

私は、牛首山には登っておりませんが、牛首山から約10キロ奥にあります「丸黒山」に、昨年12月13日、乗鞍青少年交流の家を起点にして、登りました。

山頂も降雪・積雪となり、途中から、頂上付近は、樹氷となっており、幻想的・神秘的なものを感じました。

「牛臥山」は、JR久々野駅から徒歩5分のところにある、標高723メートルの山です。ちょうど、この文章を推敲している頃、ふらっと向かいました。

頂上付近には、NHK久々野中継局が設置されておりました。

また、この飛騨高山地方には、「牛丸」という方が多いそうです。

「牛丸」姓は、全国で約3,000人の方がおみえになり、そのうち岐阜県下に約1,200人、この1,200人を町村別で見ると、高山市には600人、飛騨市には200人いらっしゃるそうです。

この飛騨高山地方に、なぜ「牛丸」姓が多いのかというと、どうも飛騨国大野郡牛丸村、つまり現在の高山市荘川町牛丸がルーツであるとのこと。



### 【おわりに】

ここまで、つらつらと徒然なるままに、書いて参りました。

内容的には、「ギューギュー」と「モーれつ」に詰まったものではなく、ただ、「馬に乗るまでは牛に乗れ」のごとく、「馬は速くて乗れなくても、牛だったら乗れるかもしれない」……

つまり、「何かできることからやってみる」という感じで、雑感めいたものを寄稿させていただきました。

今後とも、飛騨法人会洲岬会長はじめ役員の方々、会員の皆さまと私ども高山税務署は、コロナウイルスに負けない強固に、「ギュー」と中身の濃い関係を、更に構築して参りたいと思いますので、引き続き、どうかよろしく申し上げます。

最後に、飛騨法人会の会員の皆様のご健勝とご事業の繁栄、そして、飛騨法人会の益々のご発展を心より祈念いたしまして、結びとさせていただきます。

あ、ちなみに、私の干支は「巳」、へび年生まれです。笑

# 税務職員採用試験受験者募集



国税庁は、所得税、法人税、相続税などの直接税及び消費税、酒税などの間接税の賦課・徴収を行う官庁で、国の財政基盤を支える重要な仕事をしています。

その中で税務職員は、国税局や税務署において、税のスペシャリストとして専門知識を駆使し、次のような業務を行います。

国税調査官	納税者から提出された確定申告書等について、適正な申告が行われたかどうかの調査や検査を行うとともに、申告に関する指導などを行います。
国税徴収官	定められた納期限までに納付されない税金の督促や滞納処分を行って、税金を徴収するとともに、納税に関する指導などを行います。
国税査察官	裁判官から許可状を得て、悪質な脱税者に対して捜索や差押などの強制調査を行い、刑事罰を求めため検察官に告発します。

## 受験資格

- 1 令和3年4月1日において高等学校又は中等教育学校を卒業した日の翌日から起算して3年を経過していない者及び令和4年3月までに高等学校又は中等教育学校を卒業する見込みの者
- 2 人事院が1に掲げる者に準ずると認める者



## 申込方法

インターネット【人事院HP】により申し込んでください。

受付期間：令和3年6月21日（月）午前9時から6月30日（水）まで（受信有効）

（人事院ホームページ上の申込専用アドレス〔<http://www.jinji-shiken.go.jp/juken.html>〕へアクセスしてください。）

※ インターネット申込みができない環境にある場合には、人事院地方事務局・沖縄事務所に電話連絡してください。

## 試験日程

第1次試験	試験日	令和3年9月5日（日）
	試験内容	基礎能力試験（多肢選択式）、適性試験（多肢選択式）、作文試験
	合格発表	令和3年10月7日（木）
第2次試験	試験日	令和3年10月13日（水）から10月22日（金）までのうち、いずれか指定する日
	試験内容	人物試験（個別面接）、身体検査
	最終合格発表	令和3年11月16日（火）

## 問合せ先

名古屋国税局 人事第二課 試験係 TEL052-951-3511（内線3451）



事業者の方へ

消費税 インボイス制度

令和3年10月1日から



登録申請書  
受付開始!

令和5年10月1日から

「適格請求書等保存方式(インボイス制度)」が導入されます。  
適格請求書発行事業者(登録事業者)のみが適格請求書  
(インボイス)を交付することができます。



### 制度導入までのスケジュール

登録申請書は、  
令和3年10月1日  
から提出が可能です。

令和3年10月1日

登録申請書の  
受付開始

令和5年10月1日から登録を受けるためには、原則として、  
令和5年3月31日までに登録申請書を提出する必要があります。

令和5年3月31日

令和5年10月1日

インボイス制度  
の導入

登録事業者になろうとする事業者の方は「適格請求書発行事業者の登録申請書(登録申請書)」の提出が必要です。  
登録申請書提出後、税務署から登録番号などの通知が行われます。

※ 登録番号については、法人番号を有する事業者の方は「T+法人番号」、それ以外の事業者の方は「T+13桁の数字(新たな固有の番号)」が登録番号となります。



登録申請は、e-Taxをご利用  
いただくと手続きがスムーズです。

個人事業者の方はスマートフォンからでも申請できます。

インボイス制度については裏面をご覧ください。⇨

## インボイスってナニ？

電子データ  
(電子インボイス)  
でもOK!

- ▶ 売手が買手に対して、正確な適用税率や消費税額等を伝えるものです。具体的には、現行の「区分記載請求書」に「登録番号」、「適用税率」及び「消費税額等」の記載が追加されたものをいいます。

### ● 現行の区分記載請求書とインボイスとの記載事項の比較

<区分記載請求書(現行)> ~令和5年9月

請求書	
〇〇株式会社	株式会社
●年■月分	
■月▲日 割りばし	550円
■月▲日 牛 肉 ※	5,400円
合 計	43,600円
(10%対象	22,000円)
(8%対象	21,600円)
※は軽減税率対象	

- 【記載事項】
- ① 請求書発行事業者の氏名又は名称
  - ② 取引年月日
  - ③ 取引の内容(軽減対象税率の対象品目である旨)
  - ④ 税率ごとに区分して合計した対価の額
  - ⑤ 書類の交付を受ける事業者の氏名又は名称

<インボイス> 令和5年10月~

請求書	
〇〇株式会社	株式会社(T.1234...)
●年■月分	
■月▲日 割りばし	550円
■月▲日 牛 肉 ※	5,400円
合 計	43,600円
10%対象	22,000円 内税 2,000円
8%対象	21,600円 内税 1,600円
※は軽減税率対象	

- 【記載事項】
- 区分記載請求書に以下の事項が追加されたもの
- ① 登録番号  
《課税事業者のみ登録可》
  - ② 適用税率
  - ③ 税率ごとに区分した消費税額等

## 「インボイス制度」ってナニ？

- ▶ 売手である登録事業者は、買手である取引相手(課税事業者)から求められたときは、インボイスを交付しなければなりません(また、交付したインボイスの写しを保存しておく必要があります)。
- ▶ 買手は仕入税額控除の適用を受けるために、原則として、取引相手(売手)である登録事業者から交付を受けたインボイス<sup>(※)</sup>の保存等が必要となります。

(※) 買手は、自らが作成した仕入明細書等のうち、一定の事項(インボイスに記載が必要な事項)が記載され取引相手の確認を受けたものを保存することで、仕入税額控除の適用を受けることもできます。



## e-Taxに関する情報



e-Taxに関する詳しい情報は、e-Taxホームページ(<https://www.e-tax.nta.go.jp>)をご覧ください。利用開始の手続、推奨環境及びよくある質問(Q&A)などをお知らせしています。

## インボイス制度に関するお問合せ先

- インボイス制度に関する一般的なご相談は、専用ダイヤルで受け付けております。

【専用ダイヤル】0120-205-553(無料)  
【受付時間】9:00~17:00(土日祝除く)

詳しくお知りになりたい方は、国税庁ホームページ(<https://www.nta.go.jp>)の「インボイス制度特設サイト」をご覧ください。

特設サイトへ





# 国税を期限内に納付できない場合には…

国税については、それぞれ定められた期限までに納付していただく必要があります。

## ⇒ 延滞税がかかります。

※ 納付が期限に遅れた場合には、原則として法定納期限の翌日から完納する日までの日数に応じて計算した延滞税を納付しなければなりません。

## ⇒ 財産の差押えなどの滞納処分を受ける場合があります。

※ 督促状が送付されてもなお納付されない場合には、法律に定められた差押えなどの強制的な徴収手続を行うこととなります。

## ⇒ 納税証明書「その3」が発行されません。

※ 納税証明書「その3」は「未納の税額がないこと」の証明です。

## 国税を一時に納付できない方のために猶予制度があります。

### 申請による換価の猶予

国税を一時に納付することにより、事業の継続又は生活の維持を困難にするおそれがあり、他の国税の滞納がないことなどの一定の要件に該当するときは、その国税の納期限から6か月以内に所轄の税務署に申請することにより、原則として、1年以内の期間に限り、換価の猶予が認められる場合があります。

※ 上記の「申請による換価の猶予」のほか、「税務署長の職権による換価の猶予」があります。

### 納税の猶予

次のような理由により、国税を一時に納付することができないときは、所轄の税務署長に申請することにより、原則として、1年以内の期間に限り、納税の猶予が認められる場合があります。

- ① 災害、病気、休廃業、事業上の著しい損失など
- ② 本来の期限から1年以上経過した後に、修正申告などにより納付すべき税額が確定したこと

### 猶予が認められると…

- ・ 猶予期間中の延滞税の全部又は一部が免除されます。
- ・ 財産の差押えや換価(売却)が猶予されます。

申請の手続など、詳しくは税務署(徴収担当)にご相談ください。



# 休憩室

## 「地域と共に」

### 下呂地域障がい者就労支援ネットワーク会議

障がいのある方の就労支援などを促進するために、障がい者福祉事業所、下呂市や労働関係機関等が連携し、就労に向けた活動や協議などを行い、お互いにその機能や取り組みを理解し情報を共有して、安定的な諸活動等の促進を図ることを目的に設置された団体です。

活動の中で、各事業所を利用されているご家族の方々が意見交流できる場を作りたいという思いで『ご家族の集い』を開催しました。『第1回ご家族の集い』は令和2年1月13日に開催し、ご家族、下呂市長、健康福祉部職員など65名が参加されました。グループに分かれ、今後の希望や要望などについて意見交換しました。「このような会を続けてほしい。」という声が多くあり、『第2回ご家族の集い』を令和2年11月29日に開催しました。ご家族、下呂市長、副市長など関係機関など64名が参加され、意見交換をしました。「地域の方と一緒に、障がいのある方のサービス等を話し合い、良い方法を考える機会があるといい。」など、生まれ育った大切な地域でくらし続けていきたい思いなどが話されました。

各事業所の仕事内容や活動内容を紹介させていただきます。

#### ●事業所名：社会福祉法人さくらの花 えくぼ 就労継続支援A型事業所です。(定員：18名)

わたしたちは、「就労」を通じて“住み慣れた地域で、共に暮らす”ことを目指して活動しています。地元企業の協力のもと多種多様なお仕事があり、施設外就労を主体としています。「さくらの花」と雇用契約を結び、給与を得ながら就職を目指しています。就労内容や就労時間は、それぞれに合った形で提供しています。お花見や忘年会など、一緒に働く仲間と交流し、楽しい時間を過ごしています。

所在地：下呂市御厩野1989-4  
TEL:0576-26-2628



#### ●事業所名：社会福祉法人さくらの花 たけはら村

「就労継続支援B型」と「就労移行支援」の多機能型事業所です。(定員：25名)

わたしたちは、「就労」を通じて“住み慣れた地域で、共に暮らす”ことを目指して活動しています。地元企業の協力のもと多種多様なお仕事があり、施設外就労を主体としています。B型・移行支援のどちらも工賃を得ることができます。スキルアップを目指し、資格取得にも挑戦し積極的に取り組んでいます。お花見やクリスマス会など、一緒に働く仲間と楽しい時間を過ごしています。

所在地：下呂市野尻873-2

TEL:0576-26-0048



#### ●事業所名：下呂市障がい者就労支援センターぎふちょう金山

就労継続支援B型事業所です。仕事(Tシャツ等プリント、缶バッジ製作、お菓子の箱詰め、木工製品など)や行事(日帰旅行、映画鑑賞、忘年会など)を通して、たくさんの経験をしていただき、自分らしい生き方を目指します。仕事も遊びも一生懸命!メンバーさんもスタッフも一緒になり、頑張り、楽しみながらそれぞれの目標・夢に向かって取り組んでいます。

所在地：下呂市金山町大船渡600-8 金山振興事務所3階

TEL:0576-32-2817



#### ●事業所名：多機能型事業所 げんき

萩原町西上田の高台にあり、静かな環境の中で活動しています。

就労継続支援B型、生活介護、グループホーム小規模ですが、和気あいあいと楽しく、コロナにも負けずに頑張っています!働くための自立に向けた訓練をすると共に

に市内の障がい者の生活、就労に関する相談や特別支援学校の職場実習等の受け入れ、一般企業の障がい者雇用の相談を行っています。

所在地：下呂市萩原町西上田2283-4

TEL：0576-25-5398



●事業所名：たんぼぼファーム

農業を中心とした就労継続支援B型事業所です。椎茸、トマト、アスパラ等の野菜を育て販売しています。利用者の方々の特性に応じて屋外作業の班、収穫した野菜の選果・計量・袋詰め等出荷できる状態にする班の二つに分かれて活動しています。何千本ものトマト苗の定植、さつま芋、自然薯の収穫などは全員で行い、育てた野菜を使って加工品作りもしています。利用者さん、職員が共に汗を流し活動しています。

所在地：下呂市御厩野2944-77

TEL:0576-26-3339



●事業所名：下呂市障がい者就労支援センター ひだまりの家

萩原の町中にある就労継続支援B型事業所です。ゴム製品のバリ取りや綿棒の袋詰め、見積書ファイルの作製などの仕事、生協のステーションなどを行っています。また、ぞうきん、マスクなどの自主製品の作製・販売も行っています。行事(買い物外出や日帰り旅行)や活動(調理実習や茶道)を通して多くの経験や体験をし、ひとりひとりが、その人らしい生き方が出来るような支援を心がけています。

所在地：下呂市萩原町萩原1522

TEL:0576-52-4678



●事業所名：(株)マコト

株式会社マコトは、「就労継続支援A型事業所」の会社です。企業への就職が困難な障がい者の方に働く場を提供し、就労に必要な知識や技術を身に付けて

いただけるよう支援をしています。作業内容は、主に(株)下呂中央市場からの業務を請け負っています。野菜などの計量、袋詰め、箱詰め、配達業務、環境整備などを行っています。また、自社直営の椎茸の菌床を、現在約9000個栽培しております。作業内容は、菌床を栽培・椎茸の選別・加工をしています。

所在地：下呂市小川1181

TEL:0576-25-7788



●事業所名：益田山ゆり園

下呂地域における福祉拠点として、暮らしを支える入所、ショートステイ機能を役割の基本とし、生き生きと過ごすことのできる場の提供と「その人らしい暮らし方」をサポートさせていただいております。入所30名、通所30名の計60名の方を対象に生活介護事業を展開しております。さをり織り、しめじ下請け作業、綿棒下請け作業などに取り組んでいます。外部講師に來園いただき「お茶」「生け花」「トールペイント」「音楽療法」「コーラス」など、サークル活動にも取り組んでいます。

所在地：下呂市萩原町尾崎958-302

TEL：0576-54-1240



●事業所名：下呂市障がい者就労支援センター

下呂の町中にある就労継続支援B型事業所です。綿棒の袋詰め、ドリップコーヒーの袋詰めやショッピングセンターの清掃、旅館様からいただいたタオルを利用した雑巾や羊毛製品等の作製・販売も行っています。また、地藏様掃除や町内清掃活動に取り組み、地域の方との繋がりを大切にしています。住み慣れた場所でいきいきと暮らせるよう、地域の方と関わり様々な事に挑戦していただいております。

所在地：下呂市森134-1

TEL：0576-25-6680





## 事業所訪問

### 牛丸石油株式会社

#### 概 要

代表者：代表取締役 出井 浩樹  
所在地：飛騨市神岡町船津928番地1  
創業：明治6年4月8日  
設立：昭和27年8月26日  
社員数：46名  
事業内容：石油製品販売事業(自動車用・産業用・  
家庭用燃料・LPG) ガソリンスタン  
ド事業 各種設備工事業 他

#### 対 談

**ききて** おはようございます。本日はお忙しい中お時間をいただきありがとうございます。はじめに会社の沿革などをお聞かせください。

**社長** はい、弊社は家庭用金物販売業として明治6年(1873年)に創業しました。2年後には創業150周年を迎えます。

**ききて** 150周年ですか、歴史を感じますね。御社といえば石油製品の印象が強いのですが、創業当時は金物を販売されていたのですか。

**社長** 明治初期というと、神岡の鉱山採掘が活発化してきたところで、町は人で賑わいますが当然今のように物流が発達していません。そこで先代は、地域の方が家庭用品を身近に買いそえられるようにと金物店を開業したと聞いています。



石油製品を取り扱うようになったのは昭和10年からです。これは明治後期から、石油が日本国内で「動力エネルギー」として使用され始めたことで、地域でも需要が増えたためです。その後、昭和27年に法人化し現在に至っています。

**ききて** 時代の変化にあわせて地域のニーズに対応してきたことで今の御社があるのですね。現在は、どのように事業を展開しているのですか。

**社長** はい、現在でもLPガスや石油製品販売が事業の中心ではありますが、エネルギー供給を通じて、お客様のカーライフ・ホームライフを総合的に支えられるようカーメンテナンスや住宅資材販売、住宅リフォーム、保険代理店業務など幅広い事業を展開しています。

**ききて** 石油製品販売を中心に、いわゆるモノ消費からコト消費にシフトされているのですか。業務の中で気を付けていることや大切にしていることはありますか。

**社長** 弊社が事業の中心として取り扱う自動車燃料やLPガスは重要なライフラインの一つです。そのため、災害有事の際でも対応できるように体制を整えることを心掛けています。現在弊社給油所と配送センターは資源エネルギー庁から災害対応型中核給油所と小口燃料配送拠点の認定を受けており、今後も地域の皆様のお役に立てるよう体制の維持に努めたいと思っています。

また、企業理念に「明るく健康的な企業を目指す」と掲げており、特に健康面の福利厚生に

力を入れています。毎年の健康診断やインフルエンザの予防接種補助、最近ではコロナウイルス感染対策に万全を期してきました。

その他、従業員の資格取得支援などの教育制度の充実と、社内親睦イベントによる社員とその家族間の交流を積極的に行っています。

**ききて** これまでの取り組みが、今回のコロナ対策にも役立ったのですね。

**社長** お客様の幅広いニーズにお応えしていくためには、知識や経験・スキルなど多様な人材が必要ですので、それぞれが互いを認め合いながら活躍できる職場づくりを心がけています。

**ききて** 幅広い事業を手掛けている背景には、そのための職場づくりがあったのですね。現在新しく取り組んでいる事業などがあればお聞かせください。

**社長** 弊社では今期「経営ビジョン 2030」をスタートさせ、その中で環境・交通・過疎化、高齢化等地域が抱える問題に積極的に取り組む方針を掲げました。

その1つが、超小型モビリティ利用のカーシェアリング事業(EV事業)です。

**ききて** 石油製品販売業でEV事業に取り組むのは意外ですが、なぜEV事業に着手したのですか。

**社長** 環境への配慮は、石油製品を取り扱う会社としての社会的責任だと考えているからです。また、カーライフサポートという視点から高齢化対策にもつなげたいという想いもあります。

近年、高齢者ドライバーによる事故や免許返納者の増加がニュースなどでも取り上げられていますが、超小型モビリティというのは、軽自動車よりもコンパクトで操作が簡単で、山村地域における高齢



超小型モビリティEVだいかんマラソンにて

の方たちの日常の足として活用が期待されています。そのため、弊社では出光昭和シェルが行うEV事業の社会実験に協力することとしました。

**ききて** 御社は、この事業を通じて環境・交通・高齢化対策という地域の課題を同時進行で解決していこうと考えているわけですね。一企業として飛騨地域を支えたいという強い想いが感じられますが、最後に今後の展望をお聞かせください。

**社長** 弊社ではこれからも、多くの企業や一般家庭の皆さんのニーズの変化にしっかり対応していきたいと思っています。

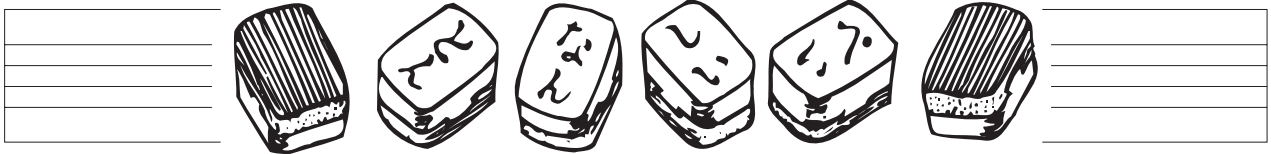
今後も地域社会から必要とされる会社を目指して、将来にわたりお客様に豊かな暮らしを提供していけるような様々な事業に挑戦していきたいと思います。

**ききて** 本日は大変お忙しいなか、有難うございました。(ききて：追分)



ソフトボールで社員交流





## 小坂支部 新登場。アウトドア施設で清流と遊ぶ。

コロナ禍で、外出もままならずストレスも溜まりがちな皆さんへ飛騨小坂からのお知らせです。ご紹介するのは小坂の新しい人気スポット「小坂なりバーベース」です。

御嶽山の麓、清流大洞川のほとりに昨秋オープンしたこの施設は、渓流や池釣り、本格的なレッスンなどを体験できる釣事業と、施設内のキャンプ場でバーベキューなどを楽しめるデイキャンプ事業を兼ね備えている今注目の観光スポットです。

同施設は、昭和34年から地元でイワナ、アマゴ、ニジマスなどの清流魚を卵から成魚になるまで養殖し加工業も営む小坂淡水魚養殖漁業組合と、平成30年に設立され地元小坂で滝めぐりガイドや山岳ガイドを手掛ける合同会社16WORKSが共同で運営しています。



滝開きも行われ、街道の花モモも見ごろを迎えます。いよいよシーズンの到来です。昨年は、新型コロナウイルスと自然災害で大きなダメージを受けた小坂の観光事業ですが、今年こそ件のような力を再結集し、飛騨小坂を発信していきたいと思えます。皆さんお越しをお待ちしています。(小林 記)

## 萩原支部 歴史の街、看板が新しくなりました

萩原町は街の中心に飛騨街道が南北に走り、そして「萩原宿」がその古きに歴史を物語っています。

萩原宿には天正13年(1585年)、豊臣秀吉の命により三木氏を滅ぼした金森長近が飛騨国主となり築いたといわれる諏訪城の跡があります。



また、時代が江戸から明治にかわるころ、慶応4年(1868年)3月、27歳の若き高山県知事が登場します。高い理想・新しい理想に新しい政策と、目まぐるしい変革は長い間、天領暮らしに甘んじてきた飛騨人にはなかなかついて行けず、明治2年(1869年)晦日事件勃発、3月10日萩原戦争が勃発し、その舞台にもなりました。

そうした街の歴史を観光ガイドの都竹さんが案内をしてみえますが、ご案内、おもてなしをする看板は老朽化が進み、イメージが伝わりにくくなってしまっていました。

今回、萩原町観光協会が諏訪城の復元イラストを完成させ、紹介する看板も新しく世に出す事となりました。城跡の旗も設置して、歴史の街、商業観光地として持続可能性のあるまちづくりを目指していきます。(桂川 記)





## 下呂支部 地域の発展を願って「下呂温泉郷公式アプリ」運用スタート

下呂温泉観光協会は「DMO（観光地域づくり法人）の一環として、観光庁の選定を受け「下呂温泉郷公式アプリ」の運用を開始しました。

同アプリは下呂温泉のみならず、市内の観光コースや加盟店検索・旬のキャンペーン情報を配信するほか、お買い物をするごとにポイントを貯めて使うことができるようになっており、地域を盛り上げるためのコンテンツが充実した内容となっています。

今後の展開として、クーポン配信やデリバリー・テイクアウト機能、バルイベント機能・スタンプラリー機能の追加や防災情報の提供などの機能も追加されます。現在の加盟店は38店舗となっておりますが、順次増やしていく予定です。

同協会がアプリを配信することは初めての試みであり、足を運んでくださった方々に下呂の魅力を感じてもらい、より下呂を愉しんで有意義な時間を過ごしていただけたら幸いです。

1人でも多くのリピーターを確保し、地域の活性化に貢献することを期待しております。



ダウンロード用



会員登録用

## 古川支部 一面のミズバショウの中の散策

奥飛騨数河流域栗立自然公園内にある低層湿原「池ヶ原湿原」は、標高960～980mの準平原（ニコイ高原）の中央部にあり、岐阜県の天然記念物に指定されています。

飛騨市の他の湿原の天然湿原、深洞湿原とともに「三湿原回廊」と呼ばれ、飛騨の美しい自然を象徴するスポットとして親しまれています。

約6ヘクタールの湿原は、県内最大規模の湿原で、遊歩道や木道が整備されており、一面に広がる季節の花々を鑑賞しながら散策を楽しむことができます。

春、湿原の雪解けを待っていたかのように、30～40万株ものミズバショウが一斉に咲き始めます。

黄色の花をつけるリュウキンカと織りなす風景は壮観です。例年、4月下旬から5月上旬が見頃。木道が湿原のほぼ中央に、また近年新たに湿原を周回する木道が整備され、一面のミズバショウの中を車イスでも散策することができます。

夏も湿原に吹き渡る風がさわやかです。初夏の野草、秋の湿原の紅葉やシラカンバも美しいです。

問い合わせ先：TEL 0577-63-2311

（飛騨市宮川振興事務所産業振興係）



湿原を周回する木道



咲き始めたミズバショウ

## 第3回（公社）飛騨法人会理事会

と き：令和3年2月16日（火） ところ：ひだホテルプラザ

本年度第3回理事会を大竹高山税務署長、松田法人課税第一統括官をご来賓に迎え、出席理事数26名で開催しました。

令和3年度事業計画(案)並びに収支予算(案)、第9回定時総会の招集、諸規程の一部改正などが上程され議決しました。

なお、懸案事項である会員増強については、コロナウイルス感染症の影響下で勧奨することが困難な中ではありますが、役員中心に推進することをお願いし閉会しました。



理事会風景



大竹署長あいさつ

## 令和2年度 岐阜県下法人会運営研究会

と き：令和3年3月12日（金） ところ：岐阜グランドホテル

第41回県下法人会運営研究会が岐阜市で開催され、名古屋国税局長吉井 浩様、法人税課長河之口幹夫様、岐阜北税務署長鈴木房芳様始め、県下7税務署の法人課税第一部門統括国税調査官を来賓に迎え盛大に開催されました。

法人会運営研究会は、法人会の課題を研究して発表する場ですが、昨年度に引き続き、大垣・中濃及び中津川法人会が次のようなテーマで発表しました。

大垣法人会……「魅力ある事業づくりと組織の活性化」

中濃法人会……「青年部会における租税教育活動」

中津川法人会……「組織強化と情報発信」

各法人会は、テーマに沿った特色ある活動を発表して当法人会の今後の活動に参考となるものでした。

研究発表の後、名古屋国税局長吉井浩氏の「税務行政の現状と課題（新型コロナウイルス対応・デジタルトランスフォーメーション・酒類業振興）」と題した講演がありました。



会長あいさつ



吉井国税局長講演

## 青年部会だより

### 岐阜県下青年部会正副部会長会議

と き：令和3年3月17日(水) ところ：大垣フォーラムホテル

県下法人会青年部会正副部会長会議が開催され、令和3年度の第44回県下法人会青年部会連絡協議会開催概要について協議。(一社)大垣法人会青年部会が主管となり10月21日(木)大垣フォーラムホテルにて開催が決定。協議会テーマは「コロナに打ち勝つ健康経営」～新しい働き方に即した健康経営とは～とし、各単位会より活動報告を行い、テーマに関連した講演会を開催することになりました。協議会はコロナウイルス感染症対策を十分に配慮して開催される予定です。

### 新年度も租税教育活動(租税教室)に出向きます!

昨年度はコロナウイルス感染症拡大の影響により学校の休業等でスケジュールが厳しい中、現場の先生方のご協力により例年と同じく租税教室が開催できました。

今年度も学習カリキュラムによって早い時期での開催予定になっており、青年部会として13年目の恒例事業となり、例年並みの開催を予定しています。

担当支部	学 校 名	開催予定時期
高山支部	高山市立西小学校	令和3年5月～6月頃
高山支部	高山市立南小学校	令和3年5月～6月頃
高山支部	高山市立北小学校	令和3年5月～6月頃
高山支部	高山市立清見小学校	令和3年6月～7月頃
高山支部	高山市立丹生川小学校	令和3年6月～9月頃
高山支部	高山市立本郷小学校	令和3年6月頃
高山支部	高山市立栃尾小学校	令和3年6月頃
高山支部	高山市立北稜中学校	令和4年1月～2月頃
高山支部	高山市立国府小学校	令和3年5月頃
金山支部	下呂市立金山小学校	令和3年6月～7月頃
下呂支部	下呂市立下呂小学校	令和3年4月頃
萩原支部	下呂市立萩原小学校	令和3年6月頃
小坂支部	下呂市立尾崎小学校	令和3年6月頃
高山南支部	高山市立久々野小学校	令和3年6月頃
古川支部	飛騨市立古川小学校	令和3年5月頃
神岡支部	飛騨市立神岡小学校	令和3年5月頃



## 女性部会だより

### 岐阜県下法人会女性部会長会議

と き：令和3年3月9日(火) ところ：大同生命広瀬ビル4階会議室

県下法人会女性部会長会議が開催され、令和3年度の第40回県下法人会女性部会連絡協議会開催概要について協議。(一社)多治見法人会女性部会が主管となり10月14日(木)岐阜グランドホテルにて開催が決定。協議会テーマは「コロナ禍でできる社会貢献活動」として各单位会の活動報告がされる予定です。

また、「税に関する絵はがきコンクール」の各单位会代表作品の審査があり、岐阜県代表作品として(一社)中濃法人会の作品が選ばれ東海地区の審査へ進みました。

### 税に関する絵はがきコンクール

令和2年度も女性部会主催による「税に関する絵はがきコンクール」が実施され、飛驒法人会青年部会・女性部会が担当した小学6年生の租税教室の対象児童に応募を呼びかけました。6校より128点の応募があり、審査の結果下記の方々が各賞に選ばれました。女性部会長賞の平さんの作品は岐阜県の審査に進み、単位会代表作品として11月に新潟市にて開催される法人会全国女性フォーラム会場にて展示されます。(上位3賞は裏表紙にて紹介)

#### ●入賞された皆さん

賞	学 校 名	氏 名
女性部会長賞(県の審査へ)	飛驒市立神岡小学校	平 美 緒さん
高山税務署長賞	飛驒市立神岡小学校	井 口 紡さん
飛驒法人会長賞	高山市立丹生川小学校	塚 本 埜乃子さん
副 部 会 長 賞	飛驒市立神岡小学校	木 元 沙羽子さん
	飛驒市立神岡小学校	前 田 結 愛さん
	飛驒市立神岡小学校	南 野 聖 七さん
優 秀 賞	高山市立清見小学校	新 井 梨 月さん
	高山市立清見小学校	栗 原 瑛 作さん
	高山市立清見小学校	取 替 ひなのさん
	高山市立久々野小学校	三 輪 結 夏さん
	下呂市立萩原小学校	小 池 梨里愛さん
	飛驒市立神岡小学校	陶 山 晴 美さん
	飛驒市立神岡小学校	平 山 瑠 菜さん

## 事務局だより

### 飛驒法人会 青年部会・女性部会へ入会しませんか

各支部青年部会・女性部会では下記のような活動をしています。  
特に小中学校へ出向いての租税教育活動や社会貢献活動に力を入れています。

#### ●青年部会の活動内容

##### ①租税教育活動

・飛驒法人会エリアの小中学校へ出向いて税に関する出前授業をしています。

##### ②税務研修会

・高山税務署から講師を招いて税務に関する研修会を開催

##### ③税務署長と語る会

・署長をお招きして懇談会を開催

##### ④会員交流会

・エリアの広い各支部の青年部会員、夏は会員親睦会、冬はボウリングなど会員相互の交流を図っています。

#### ●女性部会の活動内容

##### ①社会貢献活動

・福祉施設の窓拭きなどの奉仕活動や寄付活動

##### ②租税教育活動

・飛驒法人会エリアの小中学校へ出向いて税に関する出前授業をしています。

##### ③税に関する絵はがきコンクール

・租税教室開催校の小学6年生を対象に絵はがきコンクールを開催  
優秀作品は県の審査を経て全国エリアの審査へ進みます。

##### ④税務研修会

・高山税務署から講師を招いて税務に関する研修会を開催  
高山税務署長さんをお招きしての懇談会や法人担当統括官から実務に役立つお話を伺うことができます。

##### ⑤会員交流会

・研修会開催の時には懇親会を開催して会員相互の交流を図っています。  
その他に岐阜県下での部会員の集まりや全国大会があり広域な交流が出来ます。  
ご興味のある方は法人会事務局へお問い合わせください。

【飛驒法人会事務局 TEL0577-34-2201】

### 第9回（公社）飛驒法人会定時総会のお知らせ

と き 令和3年5月26日(水) 午後4時から  
と ころ 高山グリーンホテル

\*はがきにてご案内しておりますように、新型コロナウイルス感染症の状況により開催内容を変更する場合がありますのでご了承ください。

## 企業の皆様

# 法人会 自主点検チェックシートを 活用していますか？

自主点検チェックシートを活用した場合には、「法人事業概況説明書」に  
(法人会 自主点検チェックシート) と記入することができます。

1. 平成 30 年 4 月 1 日以後終了事業年度分より「法人事業概況説明書」の様式が改訂され、〈表面〉に 8. (5) 「社内監査」欄が新たに設けられました。

「社内監査」欄には、  
各種チェックシート  
等を活用した社内監  
査実施の有無を記入  
します。



「法人会 自主点検チェックシート」を活用し、  
社内点検を実施した場合には、右記のように  
記入してください。

(5) 社内 監査	実施の有無	<input checked="" type="checkbox"/> 有	<input type="checkbox"/> 無
	(法人会 自主点検チェックシート)		

2. また、「法人事業概況説明書」〈裏面〉17. 「加入組合等の状況」の欄には、法人会の会員である旨および法人会での役職名を記入することができます。

(記入例)

17 加入 組合 等 の 状 況	飛驒法人会員
	(役職名) (法人会役職名をご記入ください)
	⋮

法人会の会員であることを  
ご記入ください。

※上記「1」「2」ともe-taxを利用した場合でも入力することができます。

自主点検チェックシートの概要は、「次ページ」をご覧ください。



# 自主点検チェックシートとは？

企業を成長させるためには、売上を増やし利益を上げることはもちろんですが、内部統制面の強化や経理面の質を向上させることも重要な要素です。「入出金が適切に管理されるようになる」「内部の不正行為を未然に防止できる」など結果的に企業の成長にもつながることが期待できます。

法人会では、こうした「自主点検」を簡単にできるようにするため、「自主点検チェックシート・ガイドブック（国税庁後援）」を作成いたしました。企業の皆様、自社の成長・税務リスクの軽減のために、ぜひご活用ください。

○ 点検項目チェック表		II 貸借関係 (資産科目)			
科目等	点 検 項 目	点 検 欄			
		9/30	3/31	/	/
現預金 小切手 受取手形	12 手許現金と帳簿の残高は一致していますか。	○	○		
	13 現金、小切手による高額又は予定外（緊急）の支払いは、その理由が明らかにされていますか。	○	○		
	14 預金（通帳）と帳簿の残高は一致していますか。	○	○		
	15 受取手形の現物と補助簿（受取手形記入帳）は定期的に照合されていますか。	なし	なし		
売掛金 未収金	16 補助簿（売掛一覽表）と得意先に対する請求残高は一致していますか。	○	○		
	17 残高がマイナスになっている得意先については、その理由が明らかにされていますか。	○	○		
	18 回収が遅延しているものについては、その理由が明らかにされていますか。	○	×		
	19 入金条件（決裁日、決裁手段）に変更があるものについては、その理由が明らかにされていますか。	○	○		

「自主点検チェックシート」は社内体制のほか、貸借関係や損益関係等に分かれ、全部で83の点検項目があります。

また、企業規模や業種に関わりなく企業のガバナンス確保に必要な基本事項を40項目選定した「入門編」もあります。

会社の規模や業種・業態によって当てはまらない項目もあるので、その場合には、「なし」と記入してください。

○ 点検結果記入表 ( 3月 31日点検分)		点検担当者: 法人 太郎
点検担当者記入欄		代表者記入欄
項目番号	点検結果	改善方針
	確認したところ遅延が1件あった。	売掛金の回収不能を防ぐため、取引先に遅延の理由を確認するようにした。

点検結果が「×」であった項目については、その内容を「点検結果記入表」に記入し、代表者に報告します。代表者は点検結果に基づき、今後の改善方針を決めます。

自主点検チェックシートは、法人会ホームページ「自主点検チェックシート」のコーナーからダウンロードできます。

また、同コーナーでは、使い方などをわかりやすく解説した「法人会 自主点検チェックシートのススメ」を配信していますので、是非ご活用ください。

お問い合わせ先



公益社団法人 飛騨法人会

電話番号 0577-34-2201  
または飛騨法人会HPをご覧ください

新型コロナウイルスに関する疑問・質問にもお答えしています!

## 法人会会員企業にお勤めの皆さまへ ネット医療相談サービスのご案内

# Aflac

本サービスは、アフラックの提携先  
(株式会社メディカルノート)が  
提供します。

### 病気や身体のことを 気軽に相談できる 専門医はいますか?

例えばこのようなとき…



## ● プロの医療チームがあなたをサポートします! ●

法人会会員企業にお勤めの役員・従業員であれば、  
おひとり様<sup>(※1)</sup> 月1回<sup>(※2)</sup>のご相談まで  
**無料で利用いただけます。**

<sup>(※2)</sup>  
納得いくまで何回でも  
追加質問できます。

24時間いつでも  
相談可能です。  
(回答には3~24時間程度かかります)



(※1) 役員や従業員である個人を指します。

(※2) 月1回とは、新しい相談1回を指します。同じご相談における追加質問については回数制限はありませんので納得いただけるまでご相談いただけます。月1回を超える新しい相談事項の追加については、別途料金が必要となりますので、翌月無料分のご利用がお勧めです。

記載のサービスは、2021年1月現在の情報です。  
サービス内容については、予告なしに変更する場合があります。

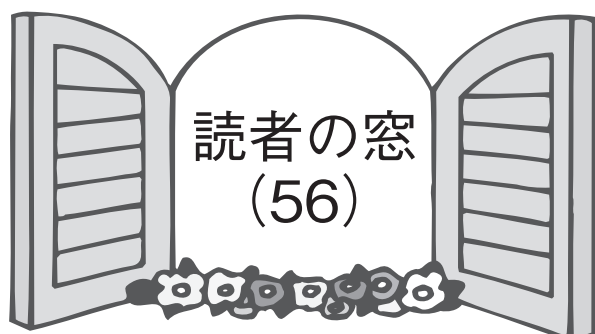
ご利用はこちらから



【お問い合わせ】  
株式会社メディカルノート support@medicalnote-qa.jp

Medical Note

本サービスは、アフラックの提携先である株式会社メディカルノートが提供するものです。  
お問い合わせは直接同社にお願いいたします。



このコーナーは、読者の皆さんのコーナーです。  
税金への色々な主張・ご意見・アイディア・気の利いた写真等を広く会員のみな様より投稿していただきたく、多くの投稿をお待ちしています。  
投稿は(公社)飛騨法人会まで、FAX・Eメールにてお願いします。

F A X 0577-33-1093

E-mail hidahojn@siren.ocn.ne.jp

## 日本の未来は?

高山市 60代 男性

2020年代を迎え、我が国の国家予算は100兆円を超えており、そのうち国債(国の借金)は30兆円を越え全体の3割を占めています。会社でいうと1億の売上のうち3,000万円が借金というとてもない状態です。倒産してもおかしくないことで、本当に大丈夫かと心配します。

では、なぜ日本は潰れないのでしょうか。1990年から2020年のわずか30年で社会保障費は3倍、国債の発行は2倍に増えています。これからますます少子高齢化の時代なのに、どうすべきか一人一人が真剣に考えなければいけないし、勉強すべきだと思います。そこで、私なりに考えてみました。(一部大胆な発言もあるかと思いますがご容赦ください)

### ①物品税の復活

消費税は国民みんなに平等といいますが、私はそうでないこともあると思います。例えば自動車の購入、200万までは3%・500万以上は30%ということも必要だと思うのです。

### ②若者たちにもっとお金をかけるべき

例えば、屋根付きのゲートボール場はそこらじゅうにあるのに、高校生の屋根付き駐輪場は少ないです。もっと若い方が住みやすく働きやすい環境を整えるべきです。

色々なことを言って申し訳ありませんが、みんなで税のあり方、日本の未来を考えてほしいと思います。

## 透明感のある税の活用を

高山市・40代 職人M・S

国税、地方税と色々な税金の種類がありますが、多分私を含め喜んで納めている方は少ないのではないかと思います。ただ国を、地方をより良くしていくためには国民が税金を納める義務があるということもわかっております。

私は求められる税金は支払うべきだと思いますし支払っております。ではなぜ喜んで納められないのか…それはその税金の使われ方に問題があると私は思っているからです。お金とは日々、一生懸命働いた結果の賜物です。その賜物を自分の家族や大切な方のために使われるとしたらみんな喜んでお金を支払う事でしょう。

私は身寄りの無いお年寄りや、恵まれない子供達、難病の方々など、自分の意思ではどうすることもできない大変な環境の方々、手厚くして欲しいと心から思っています。

しかし、働けるのに働かない人々や、働く意思のないような人、コロナ支援でも不正に税金を搾取するような人々に使われて欲しくない。無駄な公共施設など、国民が無駄だと感じる税金の使われ方も全く理解ができません。もう少し納得できる税金の使い方をしていただければ、もっとより良い国、地方になるのではと思います。

税金はみんなが納得して、みんなが幸せになれることだけを考えて使われて欲しいです。

国民みんなの意見が広く聞けるような、透明感のある世の中になっていただきたいと切に願います。



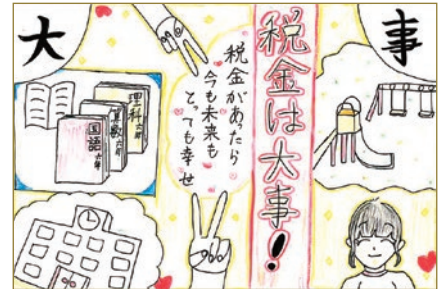
## 税に関する絵はがきコンクール 入賞作品



(公社) 飛騨法人会女性部会長賞  
飛騨市立神岡小学校 平 美緒 さん



高山税務署長賞  
飛騨市立神岡小学校 井口 紡 さん



(公社) 飛騨法人会長賞  
高山市立丹生川小学校 塚本 埜乃子 さん

## 編集後記

■ コロナウイルス感染症が流行して1年以上たち、第4派の流行が始まろうとしています。昨年同様、春の祭も自粛しながら行われ、なかなか先が読めない状況です。その中、ワクチン接種が始まりました。ワクチンに期待し早く平常に戻ることを願います。



■ 今年の桜は、今までになく早く4月上旬には満開になりました。地球温暖化の影響かははっきりしませんが、何となく影響しているのではと感じます。国連が提唱しているSDGsを進めていき経済優先の時代から持続可能な社会を目指すことが重要だと改めて思いました。

■ 税務署長 大竹 昭博さんの寄稿では、今年の干支にちなんだ内容で、地元で長年住んでいる私も知らないことが書かれていて興味深かったです。コロナウイルス感染症がなければもっとお話をする機会があったのですが残念です。今後もご指導のほどよろしく願いいたします。

■ 事業所訪問では、近く150周年を迎えられる牛丸石油(株)さまの紹介がありました。NHK大河ドラマ「青天を衝け」で渋沢栄一氏が取り上げられています。ちょうどその頃創業されたということで時代を感じました。今後150年後に世界がどのようになっているのかは想像もできませんが良い社会になってくれることを期待したいです。(H.S)

令和3年4月 公益社団法人 飛騨法人会 広報委員会

住 宏 夫 長瀬 栄二郎 高橋 厚生 下畑 了三 内方 光一 加藤 久人  
千田 純弘 桂川 卓也 細江 和彦 山本 幸男 小林 正和 追分 英輔  
杉山 陽子 杉原 寿子 富川 由希子